

AVISE'NS SI NO POT ACUDIR

Si per qualsevol motiu **no pot acudir el dia de la intervenció**,
lli agraim que avise als següents telèfons amb antelació.
Un/una altre/altra pacient ho agrairà.

Centraleta: 965 721 200

Cita prèvia: 965 721 400

Admissió UCSI: 966 679 847 Ext. 7075

Departament de Salut del Vinalopó
Hospital Universitari del Vinalopó
Carrer Tónico Sansano Mora, 14, 03293
Eix (Alicante)
www.vinaloposalud.com

 www.facebook.com/vinaloposalud

 [@Vinaloposalud](https://twitter.com/Vinaloposalud)



PARLE

Abans, durant i després
d'una intervenció quirúrgica
no tinga dubtes, pregunte'ns.



M'INFORMEN QUE HE DE SER OPERAT/ADA

El seu metge o metgessa li explicarà tot sobre la seua intervenció i li demanarà que firme el consentiment informat. Llija'l amb tranquil·litat i deteniment. Ha d'indicar: el seu nom, el tipus de cirurgia, els riscos associats i una declaració que vosté va comentar la cirurgia amb el metge o la metgessa i va aclarir tots el seus dubtes. Assegure's que totes les dades que apareixen siguin correctes i que no li queda cap dubte per consultar. Si hi ha alguna cosa que vosté no entenga, pregunte-ho.

ABANS DE LA CONSULTA AMB L'ANESTESISTA

L'anestèsia emprà medicaments que serveixen per a evitar tota sensació de dolor durant una cirurgia o altres procediments terapèutics.

L'anestèsia que se li administrarà es tria tenint en compte:

- La seua salut i els seus antecedents mèdics, (hipertensió, afeccions cardíaques, diabetis, malaltia del fetge o els renyons, asma, etc.)
- Les seues experiències prèvies (si n'hi ha) amb l'anestèsia, en especial si vosté alguna vegada ha tingut algun problema amb l'anestèsia.
- Els seus antecedents familiars de problemes amb l'anestèsia.
- El procediment mèdic que se li realitzarà.
- Els seus ingressos hospitalaris, cirurgies o altres procediments recents.
- Si està embarassada o existeix la possibilitat que ho estiga.
- Tots els medicaments que estiga prenent, inclosos els receptats pel metge o metgessa, els complementos alimentaris, les herbes medicinals i els medicaments de venda lliure.
- Qualsevol pregunta o preocupació no dubte a dir-la.

TIPUS D'ANESTÈSIA

Regional:

L'anestèsia regional produeix una pèrdua de sensació en una regió específica del cos. S'administra una injecció per a adormir l'àrea que requereix cirurgia.

Local:

L'anestèsia local produeix una pèrdua de sensació en una àrea xicoteta i específica del cos. S'administra una injecció per a adormir l'àrea que requereix cirurgia.

General:

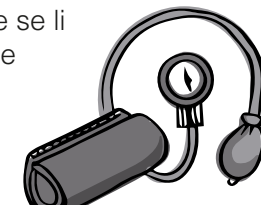
L'anestèsia general abasta el cos sencer. S'adorm i no té cap tipus de sensació. L'anestèsia general se li administrarà com a gasos o vapors a través d'una màscara, o per via intravenosa (IV), a través del sèrum que li han posat.

Què és la sedació?

La sedació consisteix en l'administració de fàrmacs que afavoreixen la relaxació i es combina en ocasions amb l'anestèsia regional o local.

La sedació pot ser:

- **Suau:** Estarà relaxat/ada i despert/a. Pot respondre preguntes i seguir instruccions.
- **Intermèdia:** Estarà relaxat/ada i somnolent/a. Pot dormir durant gran part del procediment. És possible que escolte sons i veus al seu voltant. Se li port despertat amb facilitat per mitjà de la parla o el tacte.
- **Profunda:** Estarà somnolent/a i endormiscat/ada. Pot ser que tinga poc o cap record del procediment. La seua respiració es fa més lenta i és possible que se li proporcione oxigen. Podria dormir fins que cesse l'efecte dels medicaments.



HE DE PREPARAR-ME PER A LA CIRURGIA

Pregunte al seu metge o metgessa: quins medicaments (de venda amb recepta o sense) NO he de prendre abans de la cirurgia? És molt important no menjar res, inclosos xiclets i/o caramels durant les 8 hores prèvies a la cirurgia.

Tampoc bega líquids 6 hores abans. Un dels nostres professionals li telefonarà el dia previ per a confirmar la seua intervenció i recordar-li les recomanacions que ha de seguir.

NO VINGA SOL/A!

Demane-li a algú que li porte a l'hospital i que després li acompanye a la seua casa, així com que romanga amb vosté a l'hospital si fora necessari. Aquesta persona podrà ajudar-li amb les recomanacions postoperatòries (les indicacions del metge, les respostes a dubtes, etc.).

ABANS D'EIXIR DE CASA

Dutxe's, llave's els cabells, retire maquillatge, esmalt d'ungles i ungles de gel. El personal d'Infermeria necessita veure la seua pell i les seues ungles per a comprovar la seua circulació sanguínia. A més, ha d'acudir sense anells, pírcings, polseres i/o altres granadures. Retire's les lentilles i substituíscas-les per ulleres. Si utilitza una pròtesi dental, auditiva o audiòfon pot portar-lo, sent retirat només en el moment de la intervenció. El guardarem i custodiarem fins a la seua entrega. Si utilitza bastó o caminador, porte'l amb vosté.

SEREM UN POC PESATS PER LA SEUA SEURETAT

Com a barrera de seguretat li preguntarem moltes vegades qüestions com: com s'anomena?, quan va nàixer?, té alguna al·lèrgia a medicaments, aliments, metalls, materials de làtex, cautxú o una altra al·lèrgia?, de quina part del cos s'intervindrà? A més, si s'opera d'una cama o un braç li facilitarem un segell perquè es marque vosté mateix/a amb una data i el seu cirurgià ho confirmarà firmant amb les seues inicials. Totes aquestes mesures garanteixen la seua màxima seguretat.

RECEPCIÓ I ADMISSIÓ QUIRÚRGICA: ADMISSIÓ UNITAT DE CIRURGIA SENSE INGRÉS (UCSI)

- Li demanarem que aporte documentació personal (DNI, NIE, passaport) i clínica (targeta SIP).
- Li entregarem al seu acompanyant un codi mitjançant el qual podrà accedir a la informació introduïda pel nostre personal en les pantalles digitals situades a les sales d'espera.
- Vosté passarà a la Unitat per a començar el procés de preparació prequirúrgica. El seu acompanyant podrà romandre amb vosté mentre es canvia de roba. Després serà el nostre equip d'Infermeria qui li continuarà acompanyant.

PREPARACIÓ PREQUIRÚRGICA: UNITAT DE CIRURGIA SENSE INGRÉS (UCSI)

- Li acomodarem en una llitera. Compartisca amb nosaltres les seues necessitats (fred, por, dubtes...).
- Iniciarem la preparació de forma específica depenent del seu cas i tipus de cirurgia: li agafarem una via venosa, aplicarem antisèptic, iniciarem tractament...
- Una vegada preparat/ada romandrà a l'espera de passar a quiròfan. A vegades aquesta espera s'allarga en funció de la operació que s'estiga desenvolupant dins del seu quiròfan i la seua preparació. Hi ha situacions que no podem preveure, però estarem encantats de donar-li la informació que necessite.

INTERVENCIÓ QUIRÚRGICA: PAS A QUIRÒFAN

- Mentre es trobe amb nosaltres, el seu familiar rebrà informació en les pantalles cada 2 hores en el cas de cirurgies de llarga duració.
- En finalitzar la intervenció el cirurgià eixirà a informar els acompanyants.



DESPRÉS DE LA CIRURGIA

Després de la cirurgia passarà a l'URPA (Unitat de Recuperació Postanestèsica). No volem que senta dolor. Si té dolor no dubte a dir-nos-ho. Els nostres professionals li preguntaran de l'1 al 10 quant li dol, on li dol i quina classe de dolor sent. Ens encarregarem que tots els paràmetres estiguin dins de rang abans de passar a altres unitats (habitació, UCSI).

El temps que haja d'estar en l'àrea quirúrgica després de la intervenció i fins que li donen l'alta, dependrà del tipus d'intervenció, de l'anestèsia i de la seua recuperació, no existeix un temps predeterminat. El nostre equip anirà informant els seus acompanyants per mitjà de les pantalles i de forma presencial.

Segons el tipus de cirurgia vosté coneixerà, excepte imprevist, si la seua destinació és una habitació de l'hospital o passarà a la UCSI abans d'anar-se'n d'alta a casa. En la UCSI romandrà inicialment en una llitera fins que puguem assegurar que pot passar a una butaca.

A continuació passarà a una butaca i arribats a aquest punt:

- Passarem a un acompanyant amb vosté.
- Iniciarem tolerància a líquids (aigua, infusions, sucs, llet...).
- Podrà accedir a un bany acompanyat.
- Li donarem recomanacions per al procés de recuperació en el seu domicili, cites, receptes i informes. És molt important que comprega tota aquesta informació. Pregunte'ns tot allò que considere necessari.

Vosté serà donat/ada d'alta de manera segura quan els efectes de l'anestèsia hagen desaparegut del seu organisme, no presente dolor i no existisca cap complicació postoperatòria.

EL QUE NO HA DE FER DESPRÉS DE LA CIRURGIA:

- Conduir un vehicle, treballar amb màquines o beure alcohol durant almenys 24 hores.
- Prendre decisions importants o firmar documents legals fins que s'haja recuperat.
- Tornar a les seues activitats habituals, com el treball i l'exercici físic, fins que el seu metge li done permís per a fer-ho.

NO TINGA DUBTES, PREGUNTE'NS

Pregunte'ns qualsevol cosa. Estem ací per a mantindre-li informat/da, garantir la seua seguretat i aportar-li la tranquil·litat que necessita en tot moment.

Abans d'anar-se'n a casa li donarem un telèfon de contacte mitjançant el qual podrà contactar amb nosaltres davant qualsevol dubte. Els nostres professionals d'Infermeria li atendran de manera telefònica, facilitant-li la informació que necessite.

L'endemà de la intervenció, si no té cita amb el seu especialista, un/una infermer/a li telefonarà per a conèixer el seu estat de salut i resoldre qualsevol qüestió que puga sorgir. Al mateix temps, a fi de continuar millorant, li realitzarem una enquesta per a obtindre la seua valuosa opinió.

Si per qualsevol motiu no pot acudir el dia de la intervenció, li agraïm que avise als següents telèfons amb antelació. Un/una altre/a pacient ho agrairà.

